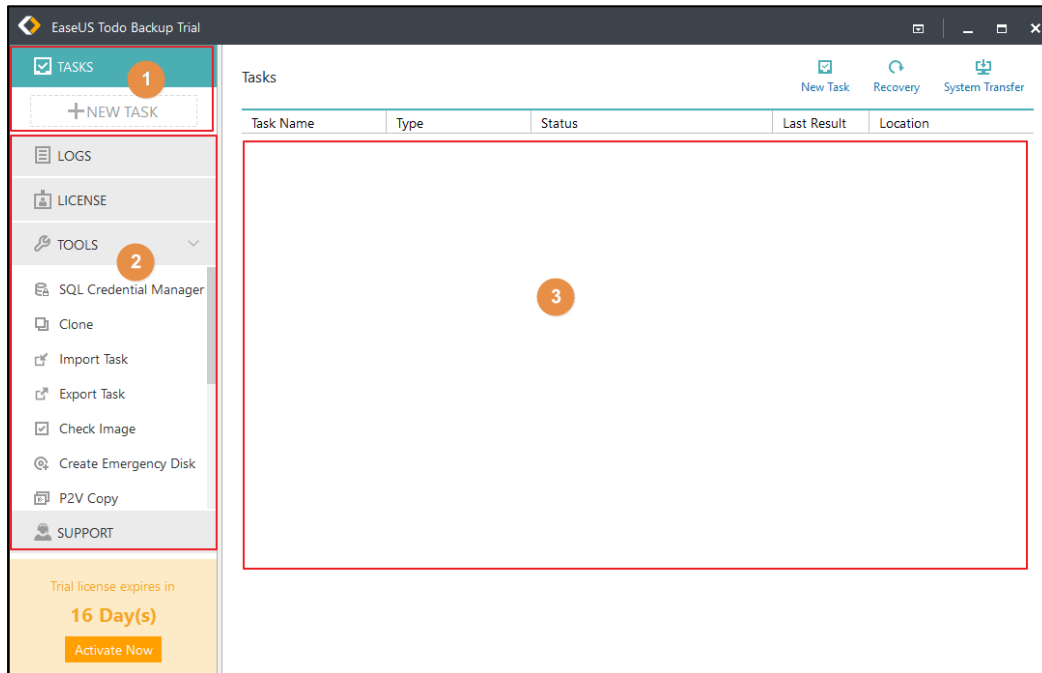


EaseUS Todo Backup 사용자 가이드

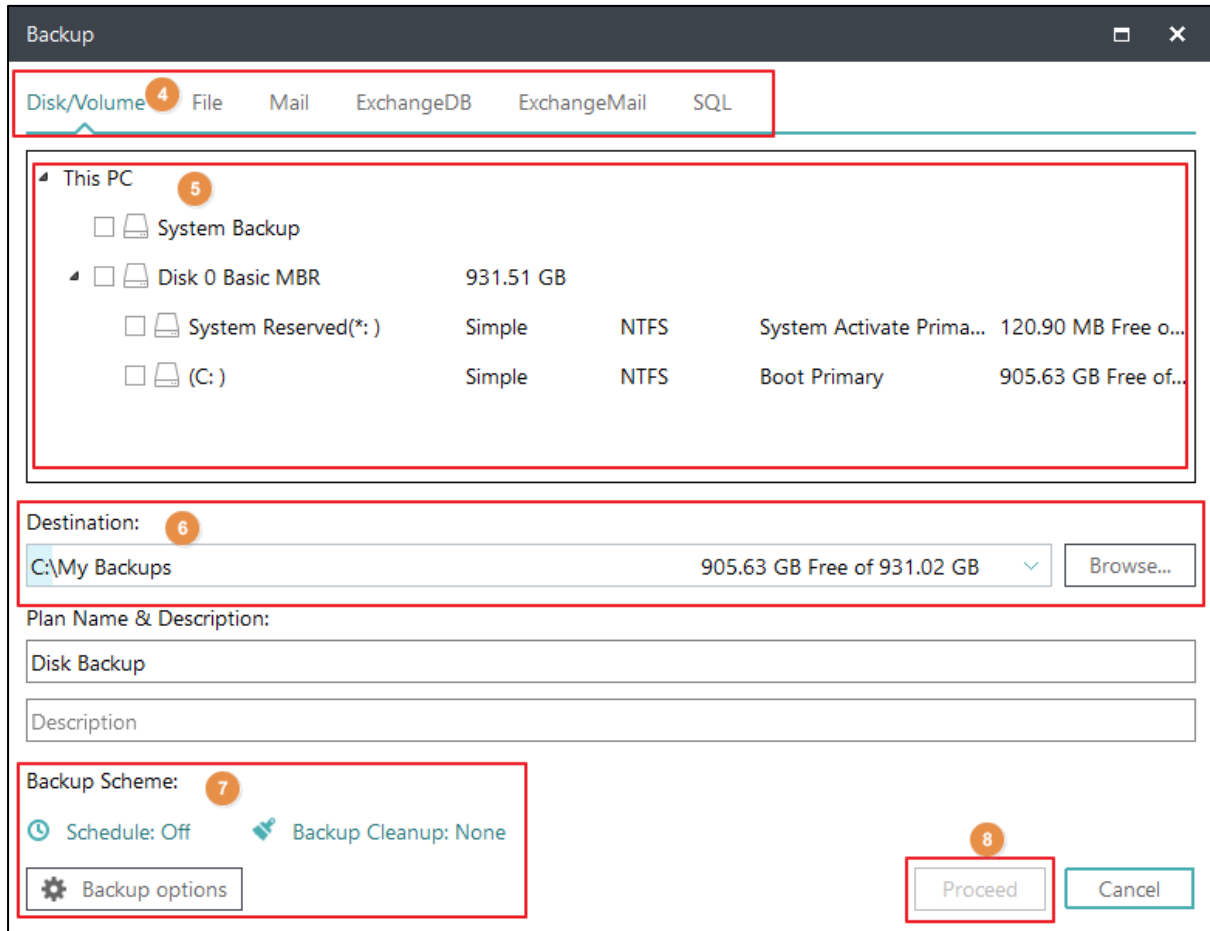
For Workstation



Chapter 1. 메뉴



- 1) NEW TASK 는 사용 가능한 모든 백업 옵션입니다. 새 백업 작업을 만들려면 NEW TASK 를 클릭하세요.
- 2) 기타영역으로 백업 외의 Clone, Log 및 기타 유용한 도구가 포함되어 있습니다.
- 3) 백업 관리 및 복구 백업 관리영역등 작업 이름, 이미지 위치 및 상태등과 같이 기본 정보가 목록에 명시적으로 표시됩니다.



- 4) 백업의 종류가 표시됩니다. System, Disk/Volume, File, Mail ExchangeDB, ExchangeMail, SQL
- 5) 백업받을 파일의 형식을 선택합니다.
- 6) 백업 저장위치를 선택합니다. 경로는 외장하드, 다른 디스크, 클라우드를 이용합니다.
- 7) 스케줄 및 저장보관주기, 백업옵션을 선택합니다. 백업의 다양한 기능을 제공합니다.
- 8) Proceed 모든 설정을 마친 후 실행하게 됩니다.

Chapter 2. 백업

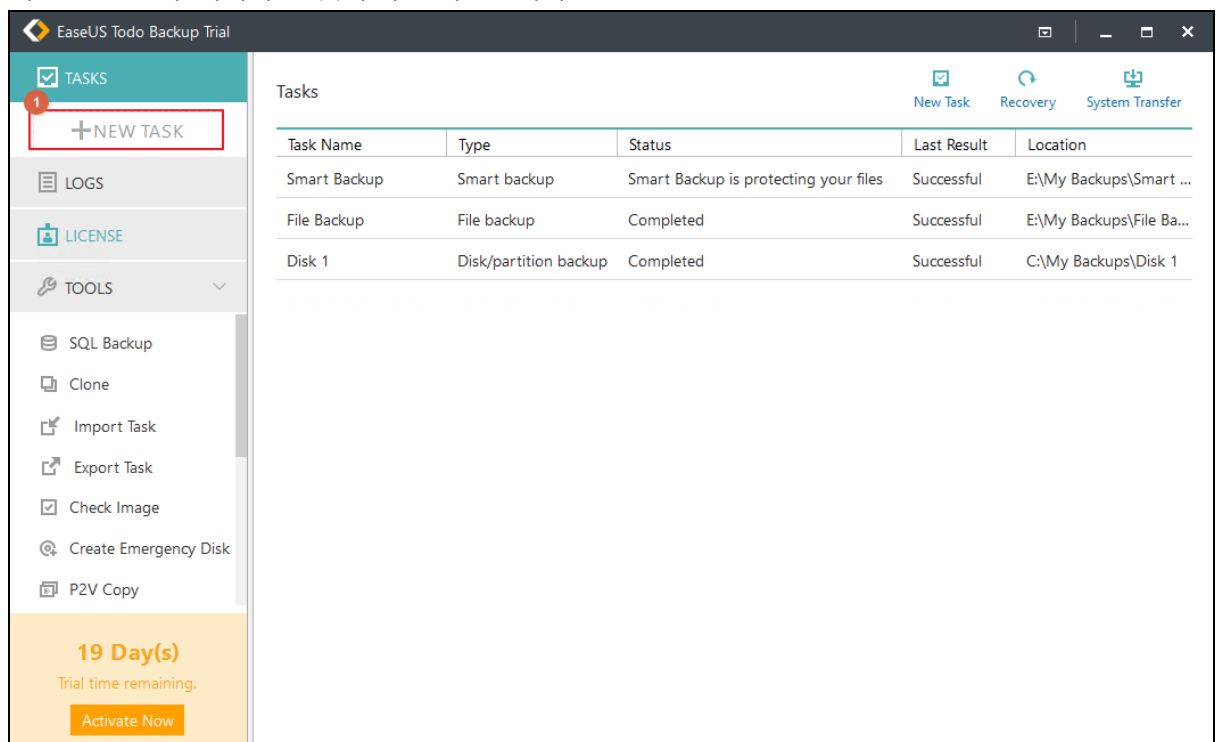
백업은 일반적으로 중요한 데이터의 복사본을 만드는 것을 말합니다. 이러한 복사본을 사용하면 예기치 않은 컴퓨터 재난에 대비하여 데이터를 복구 할 수 있습니다. 따라서 백업의 주요 목적은 시스템 오류 또는 데이터 손실에 대한 효과적인 해결책으로 요약 할 수 있습니다.

EaseUS 는 System, Disk/Volume, File, Mail, Smart 등의 백업을 지원합니다.

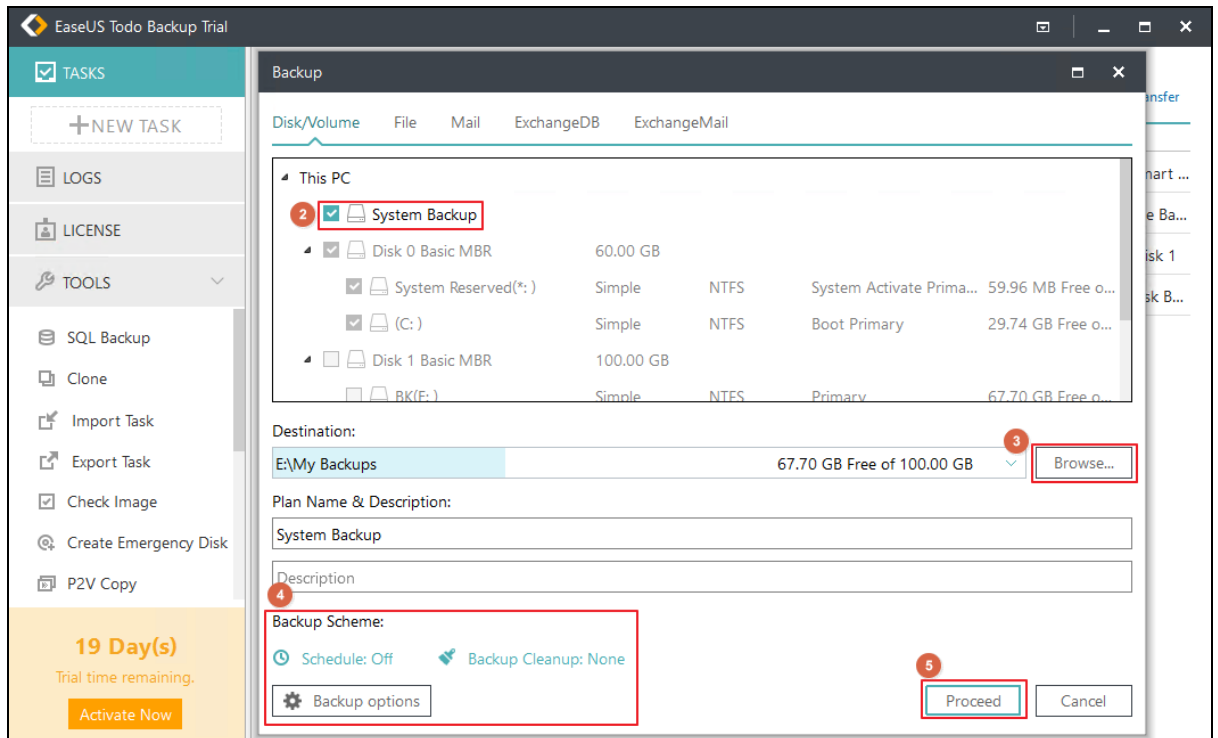
A. System Backup

잘 알려진 Windows 운영 체제는 매우 중요합니다.

시스템 충돌에 대비하는 것이 주요내용입니다.



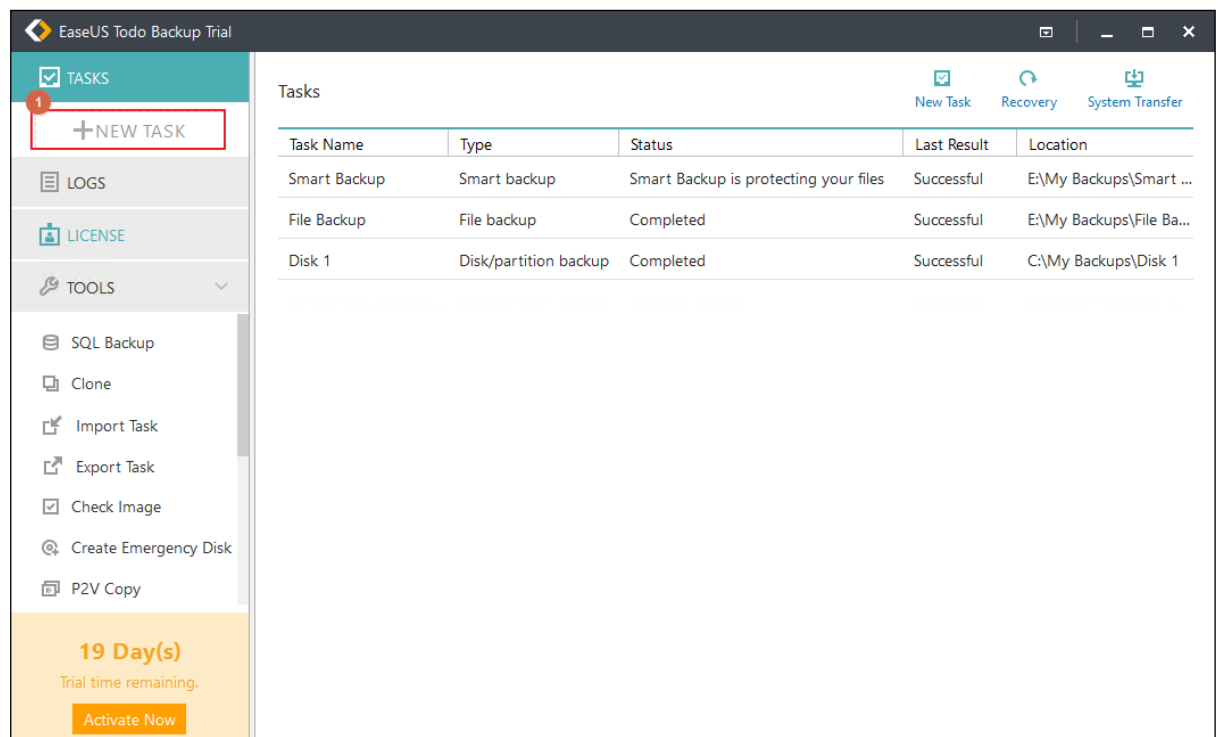
1) 'NEW TASK' 메뉴를 통하여 정책을 설정합니다.



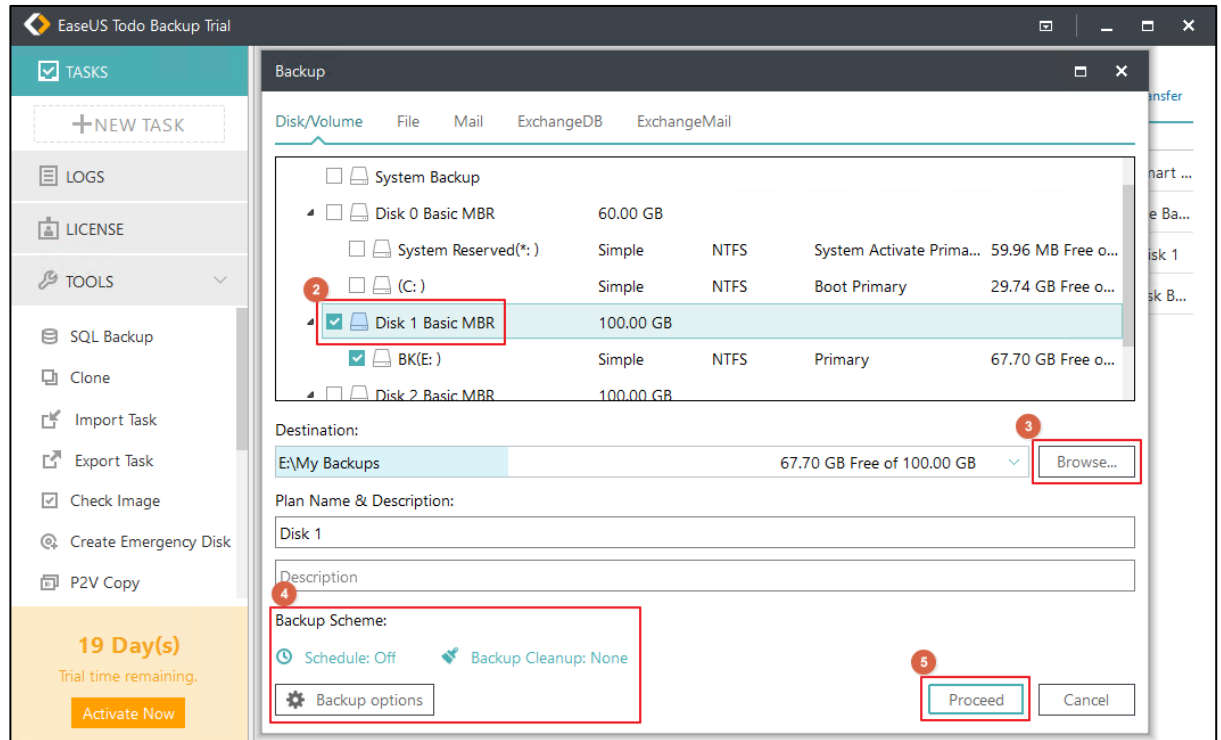
- 2) 시스템 백업을 지정합니다.
- 3) 'Browse...' 백업파일을 생성할 디렉토리를 지정합니다.
- 4) 스케줄링 또는 보관기관을 설정시 사용합니다. -필수 지정옵션은 아닙니다-
- 5) 'Proceed' 백업을 실행합니다.

B. Disk/Volume Backup

Windows O.S 가 있는 파티션을 제외한 나머지 파티션을 백업합니다.



1) 'NEW TASK' 메뉴를 통하여 정책을 설정합니다.



2) 디스크 백업을 지정합니다.

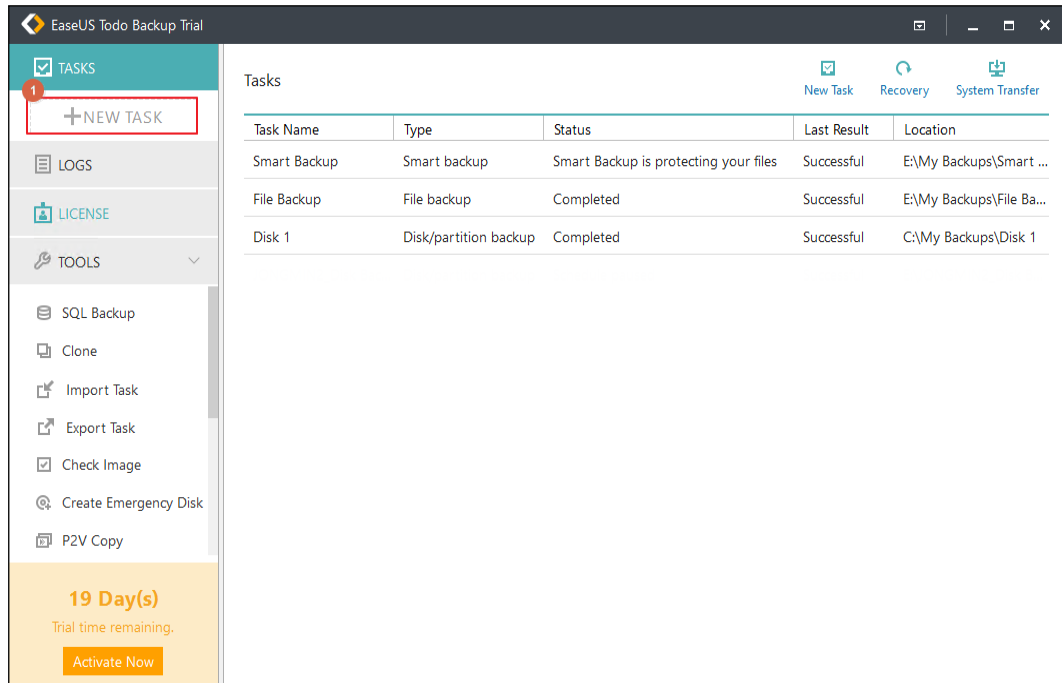
3) 'Browse...' 백업파일을 생성할 디렉토리를 지정합니다.

4) 스케줄링 또는 보관기관을 설정시 사용합니다. -필수 지정옵션은 아닙니다-

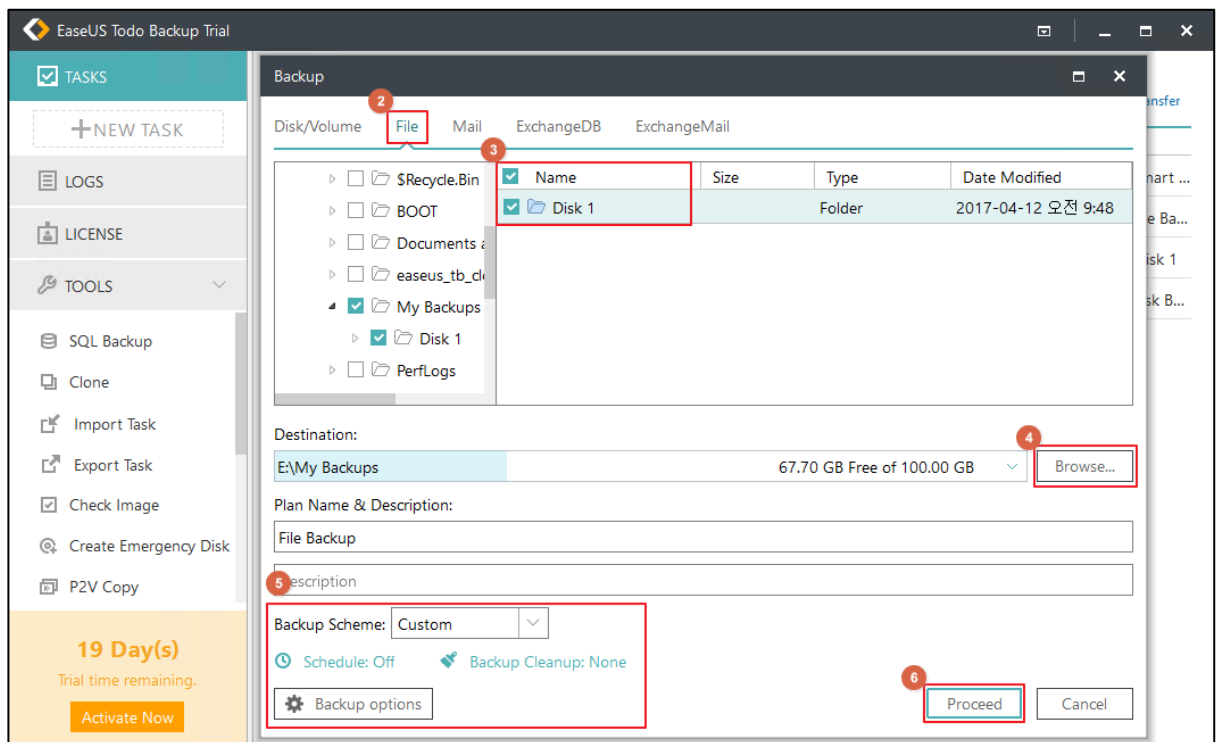
5) 'Proceed' 백업을 실행합니다.

C. File Backup

문서, 사진, 음악 및 비디오 등과 같이 필요한 데이터를 백업 합니다. 예를 들어 사진만을 별도로 백업 보관하게 되면, 저장공과 시간을 절약할 수 있습니다.



1) 'NEW TASK' 메뉴를 통하여 정책을 설정합니다.



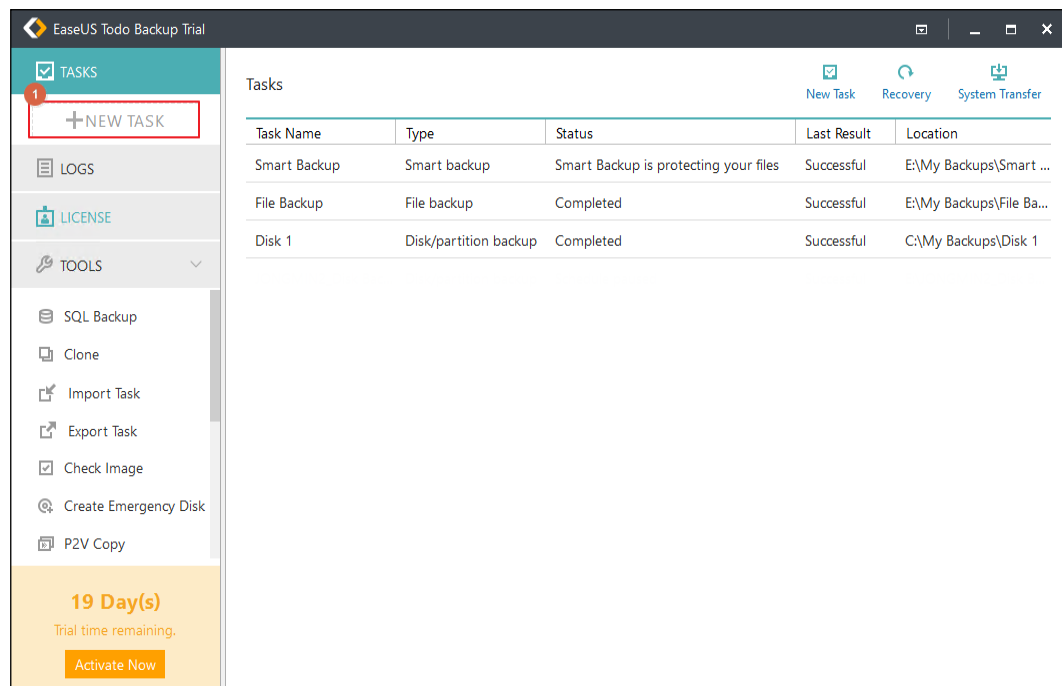
2) 'File'메뉴를 이용하여 파일백업 선택합니다.

3) 백업 폴더/파일을 지정합니다.

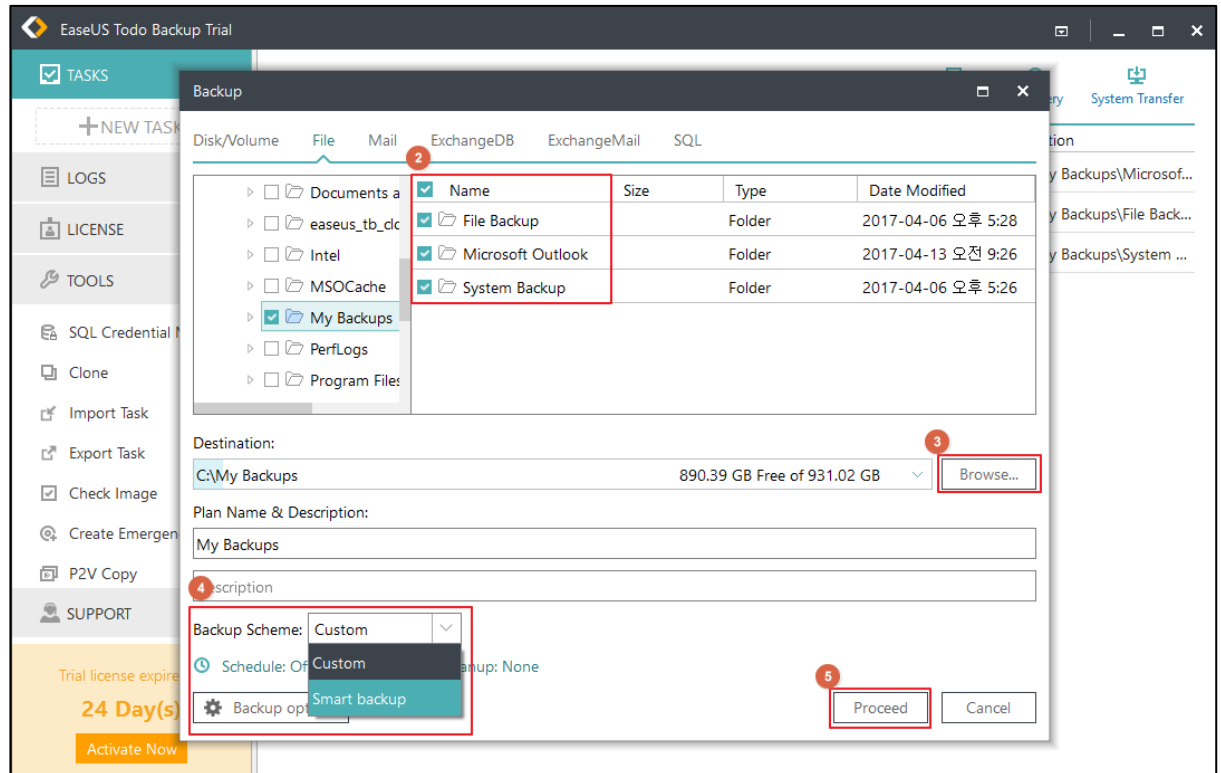
- 4) 'Browse...' 백업파일을 생성할 디렉토리를 지정합니다.
- 5) 스케줄링 또는 보관기관을 설정시 사용합니다. **-필수 지정옵션은 아닙니다-**
- 6) 'Proceed' 백업을 실행합니다.

D. Smart Backup

Smart 백업은 변경된 사항에 대해 30 분마다 예약 백업이 수행됩니다. 자주 변경되는 데이터베이스 파일, 업데이트되는 공유 파일 백업에 용이합니다.



- 1) 'NEW TASK' 메뉴를 통하여 정책을 설정합니다.



- 2) 백업 폴더/파일을 지정합니다.
- 3) 'Browse...' 백업파일을 생성할 디렉토리를 지정합니다.
- 4) 'Backup Scheme' 메뉴에서 'Smart backup' 선택합니다.
- 5) 'Proceed' 백업을 실행합니다.

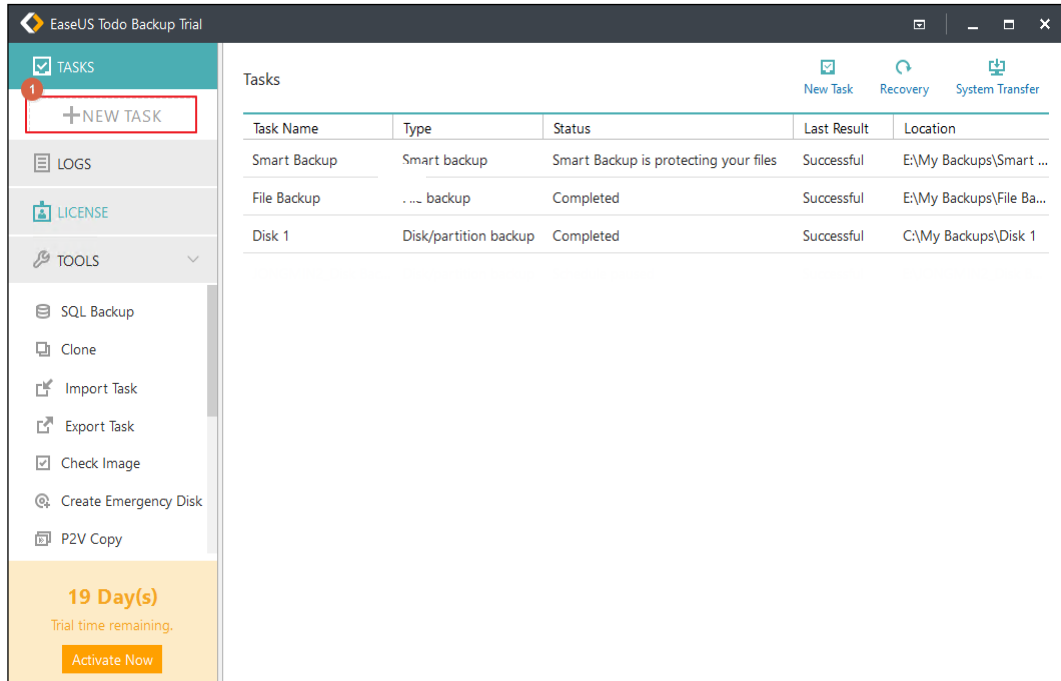
알림

Smart 백업은 디스크 또는 파티션 백업을 지원하지 않습니다.

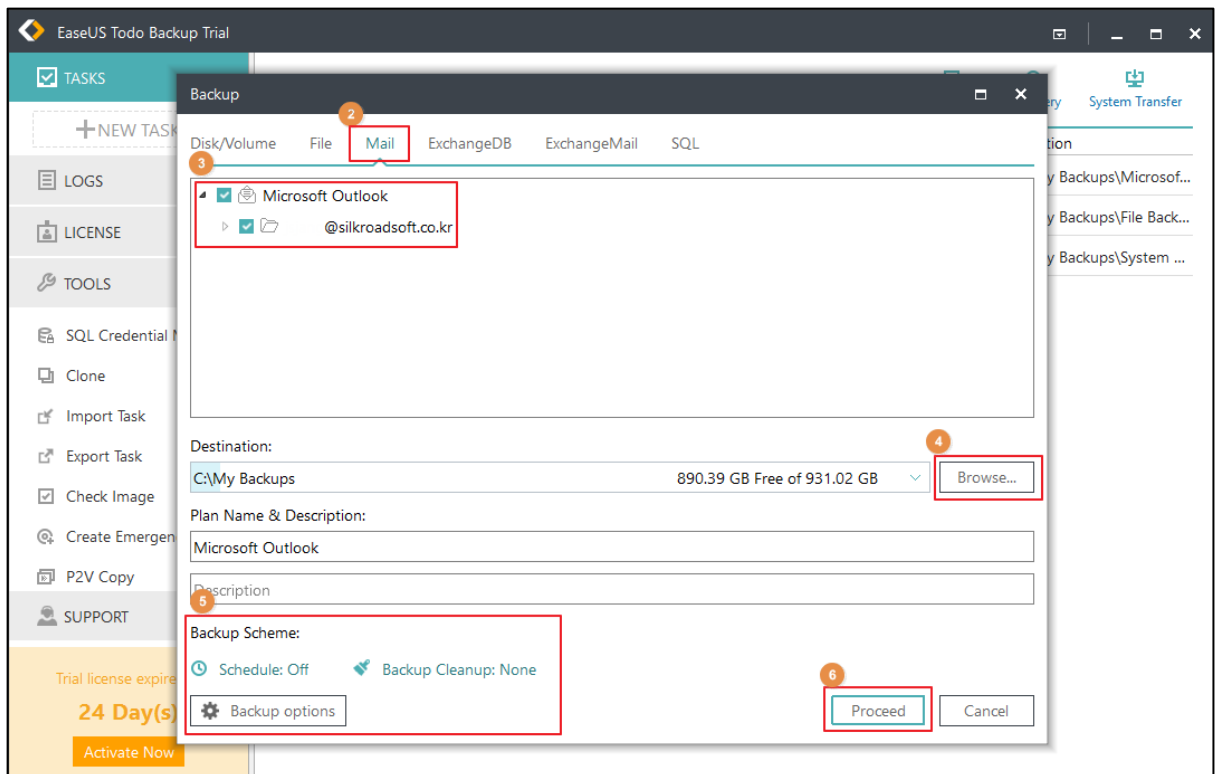
네트워크 드라이브에 저장된 파일/폴더는 지원되지 않습니다.

E. Mail Backup

널리 사용되고 있는 Microsoft Outlook 의 메일을 백업 할 수 있습니다.
(무료버전에서는 불가능)



1) 'NEW TASK' 메뉴를 통하여 정책을 설정합니다.



2) 'Mail' 메뉴를 이용하여 메일백업 선택합니다.

3) 백업 이메일을 확인 후 지정합니다.

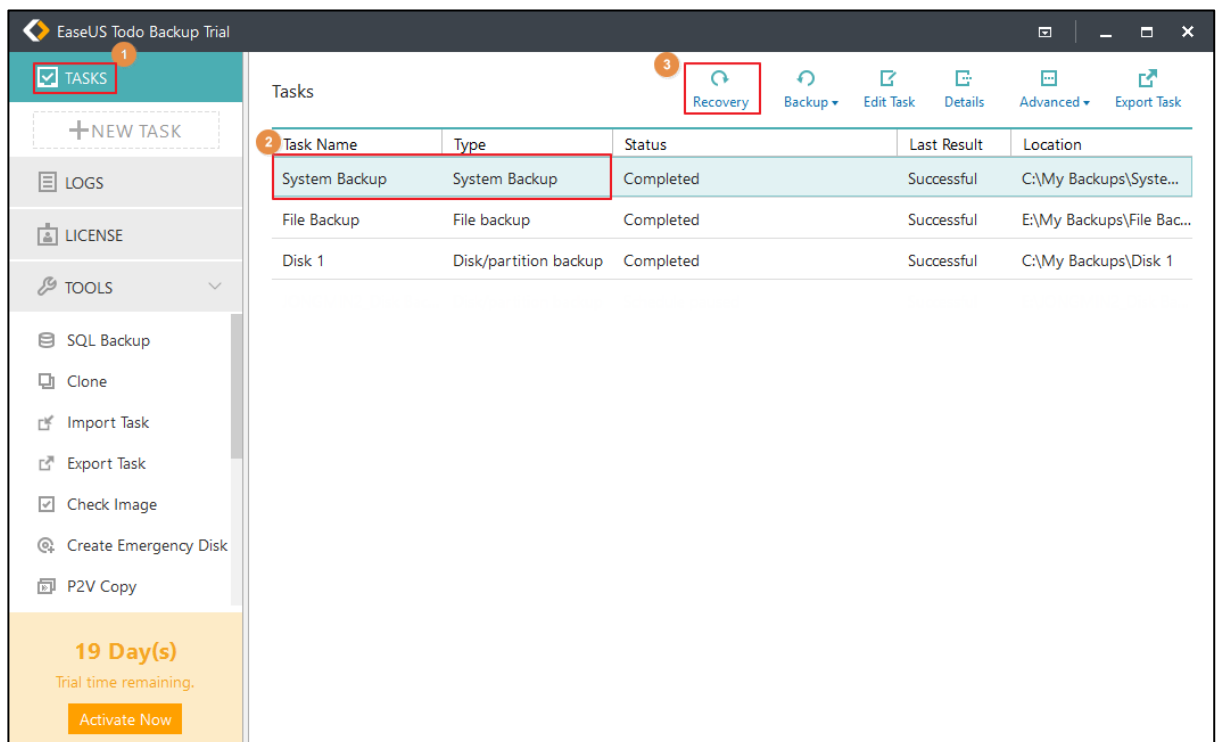
4) 'Browse...' 백업파일을 생성할 디렉토리를 지정합니다.

- 5) 스케줄링 또는 보관기관을 설정시 사용합니다. **-필수 지정옵션은 아닙니다-**
- 6) 'Proceed' 백업을 실행합니다

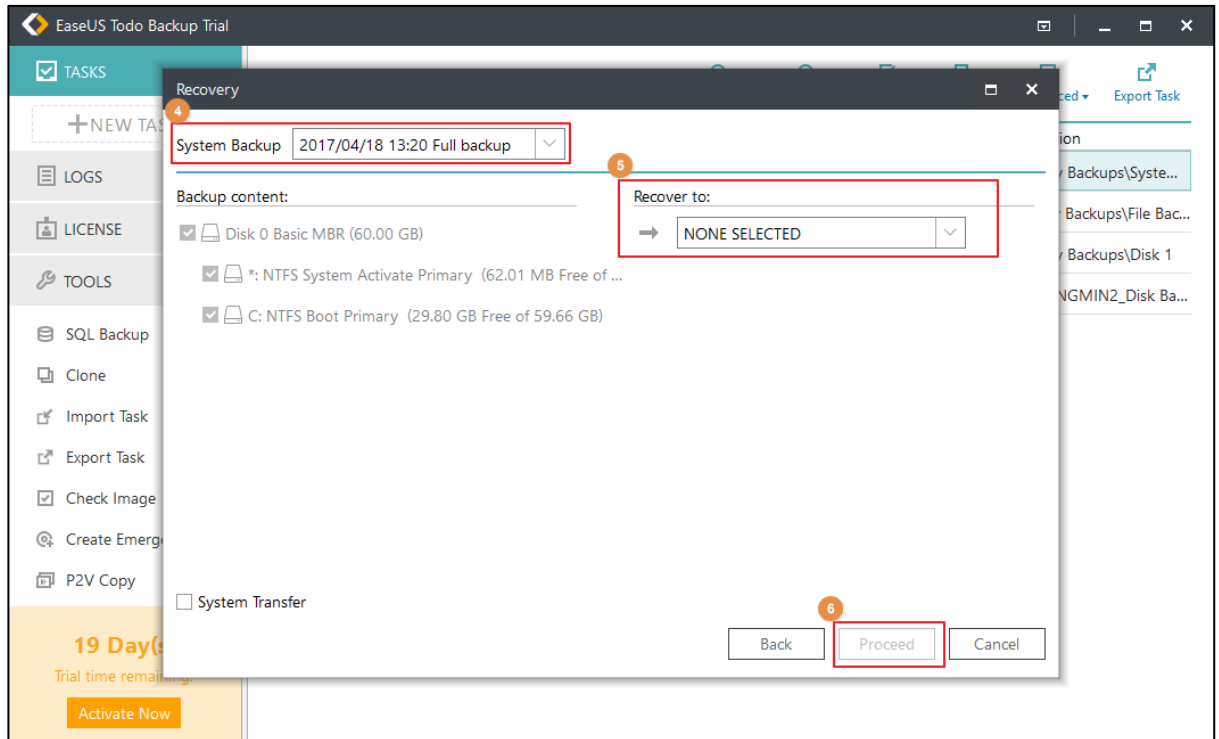
Chapter 2. 복원

이 기능은 백업의 역과정으로 백업 이미지에서 압축 된 파일을 확장하고 이미지 파일이 생성 된 시점으로 파일을 복원합니다. 간단한 복구 프로세스를 통해 바이러스 감염, 시스템 충돌, 파티션 오류 및 데이터 손실과 같은 심각한 재해로부터 컴퓨터를 구할 수 있습니다

A.System Recovery

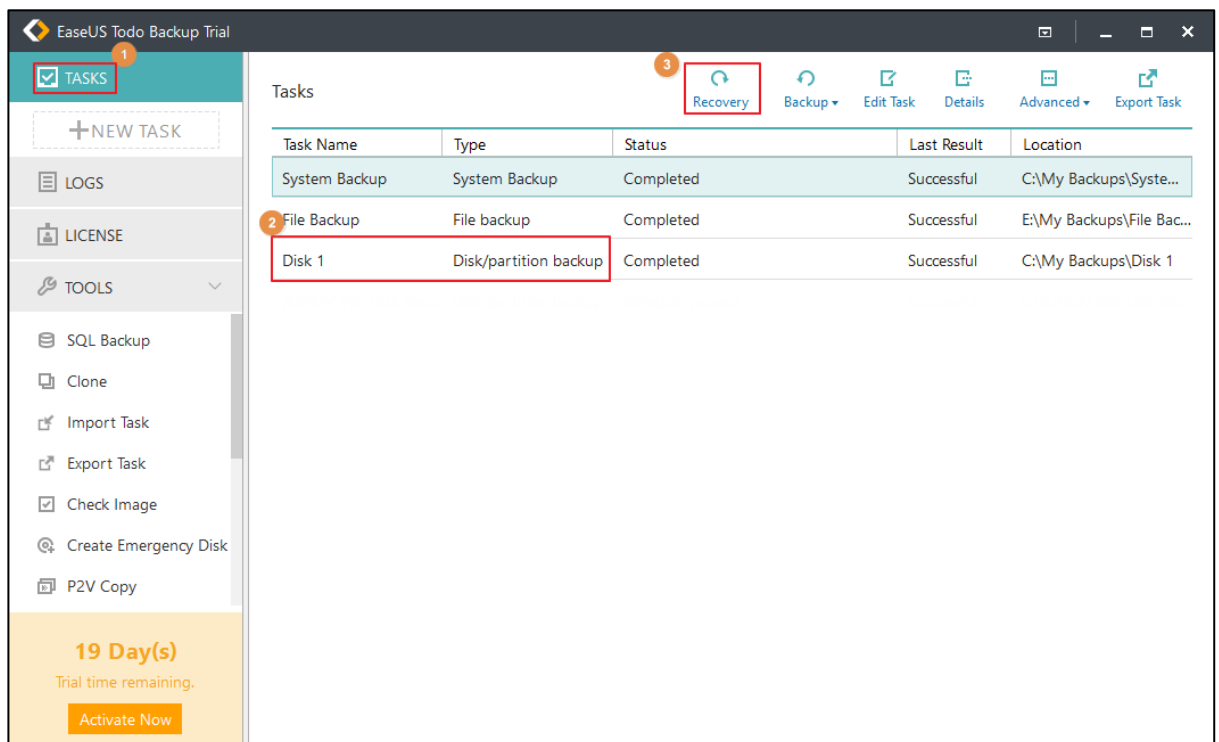


- 1) 'TASK' 메뉴를 통하여 백업 내용을 확인 합니다.
- 2) Task 타입 중 'System Backup' 항목을 선택 합니다.
- 3) 'Recovery' 메뉴를 클릭합니다.



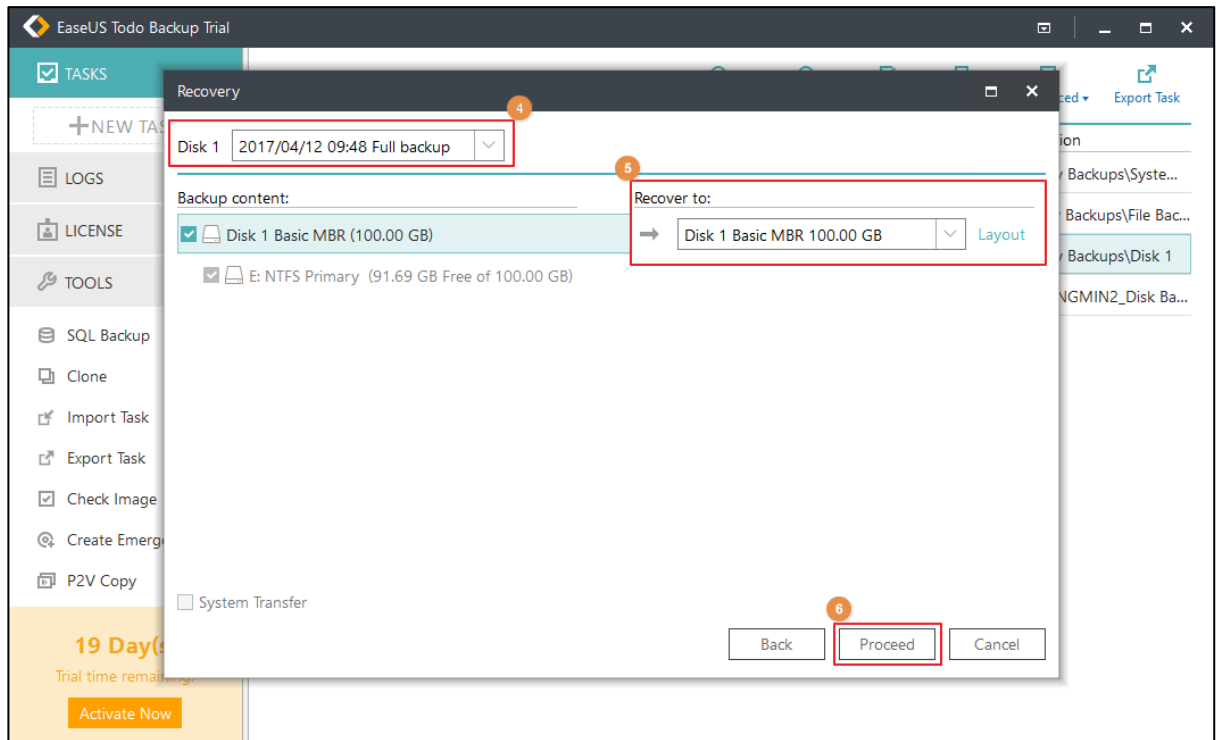
- 4) 'System Backup' 백업대상 파일을 선택합니다.(백업날짜, 파일형식등)
- 5) 'Recover to:' 복구대상 디스크를 선택합니다.
- 6) 'Proceed' 복구를 시작합니다.

B. Disk/Volume Recovery



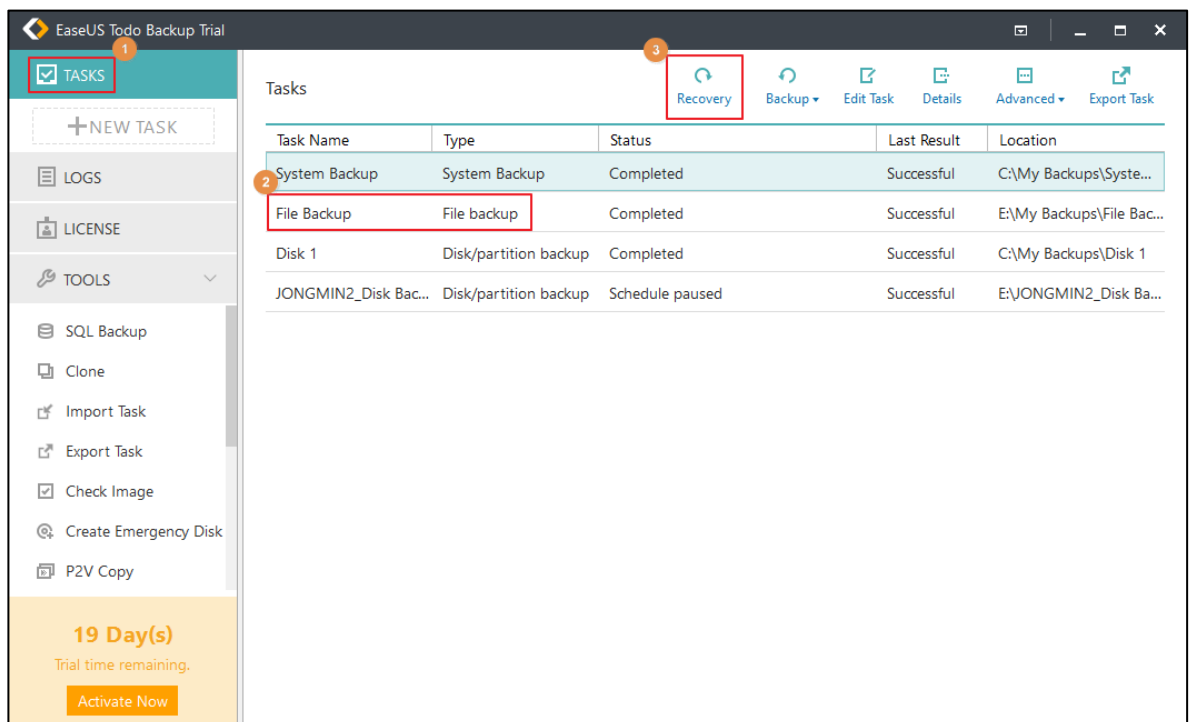
- 1) 'TASK' 메뉴를 통하여 백업 내용을 확인 합니다.

- 2) Task 타입 중 'Disk/partition backup' 항목을 선택 합니다.
- 3) 'Recovery' 메뉴를 클릭합니다.

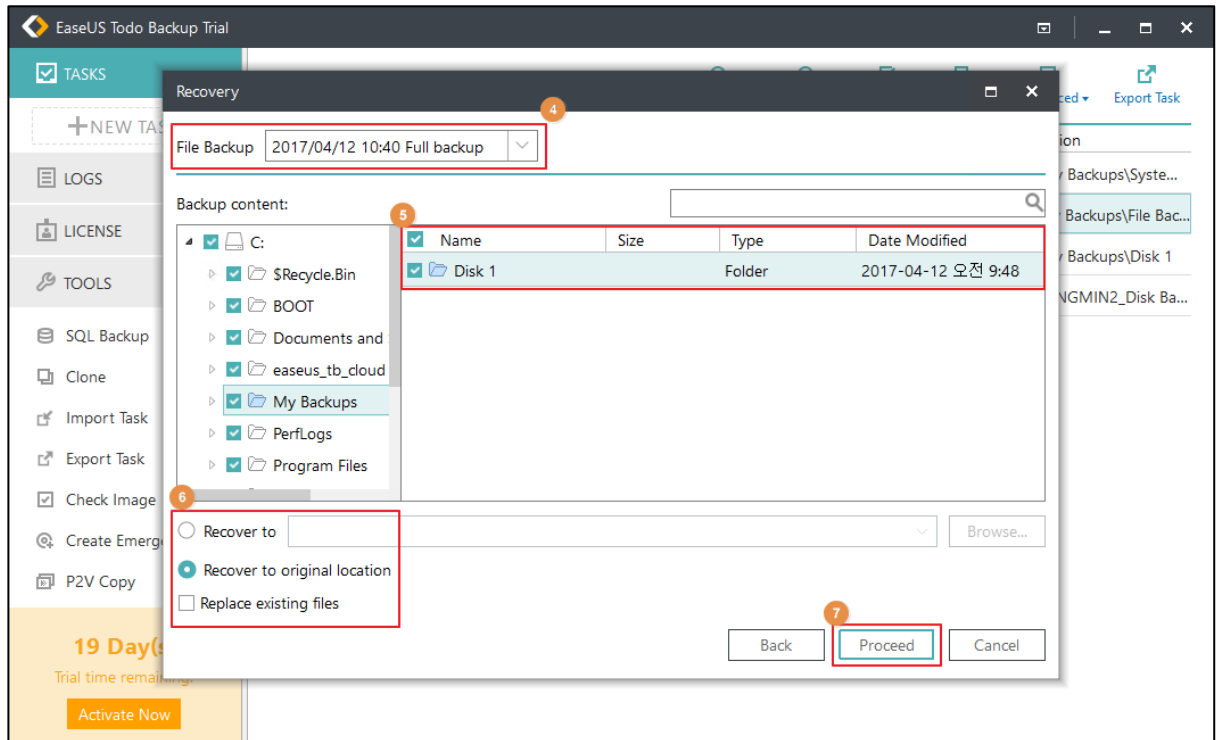


- 4) 'Disk 1' 백업대상 파일을 선택합니다.(백업날짜, 파일형식등)
- 5) 'Recover to:' 복구대상 디스크를 선택합니다.
- 6) 'Proceed' 복구를 시작합니다.

C. File Recovery

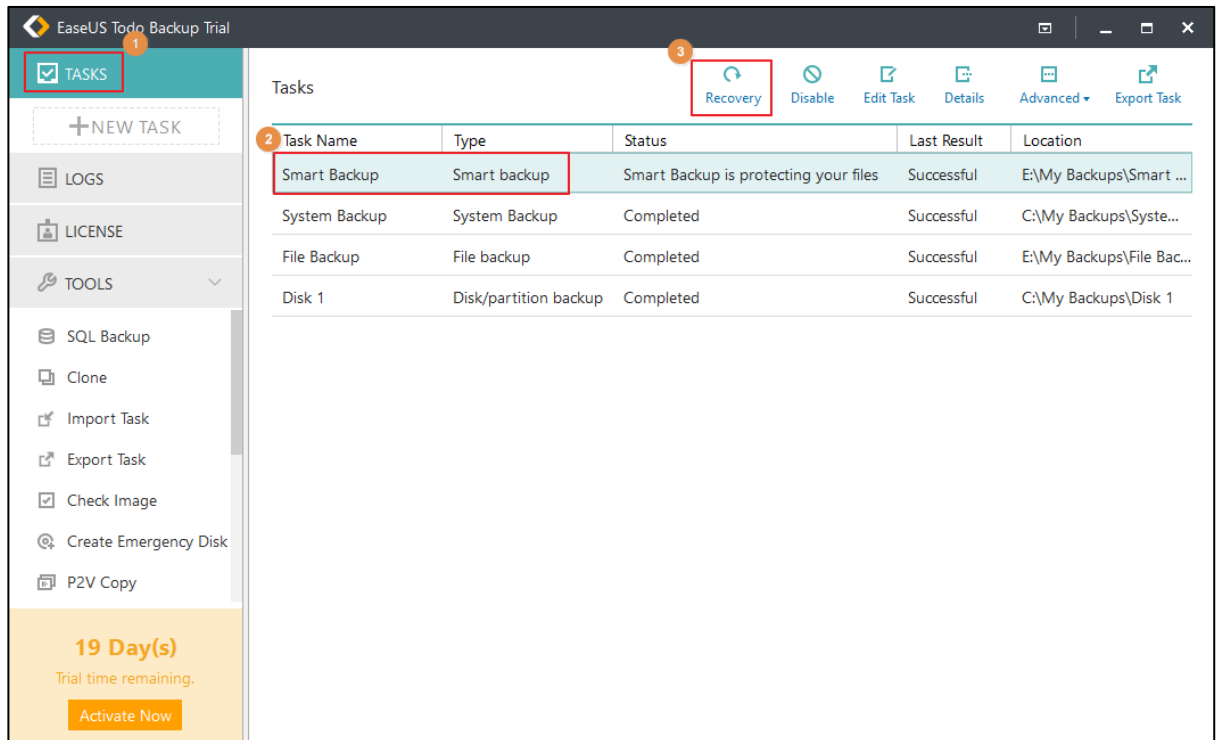


- 1) 'TASK' 메뉴를 통하여 백업 내용을 확인 합니다.
- 2) Task 타입 중 'File backup' 항목을 선택 합니다.
- 3) 'Recovery' 메뉴를 클릭합니다.

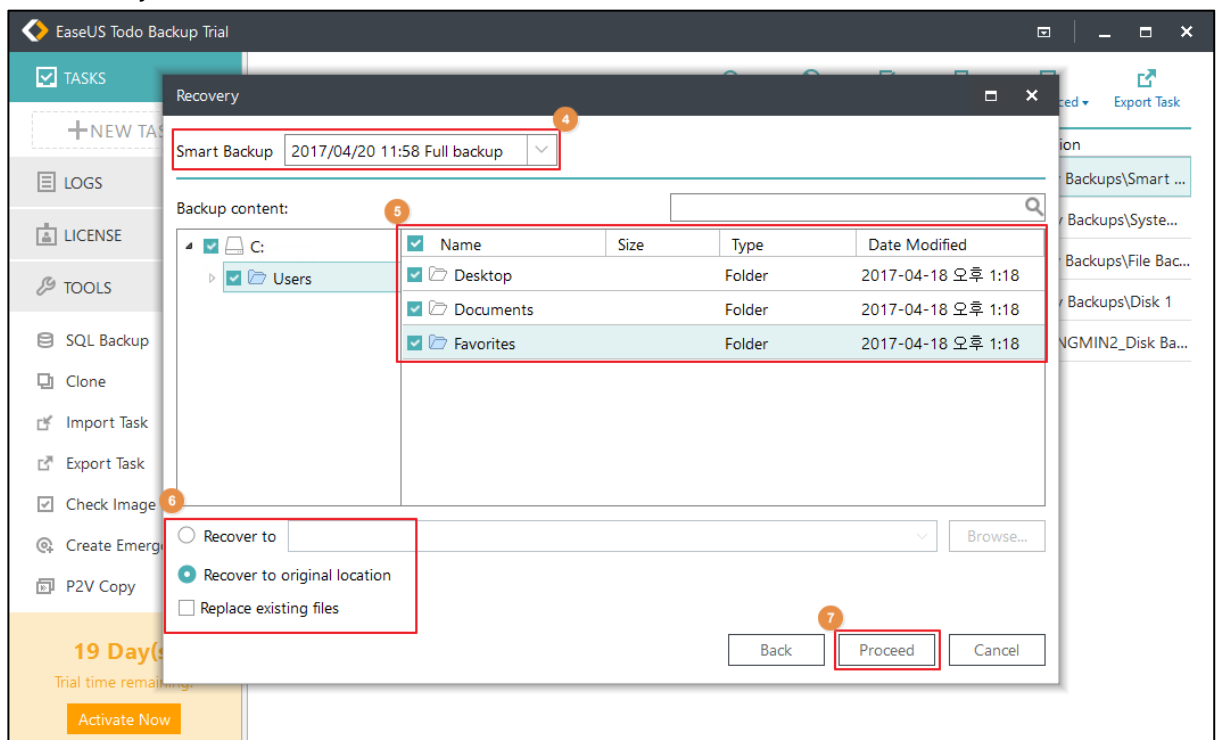


- 4) 'File Backup' 백업대상 파일을 선택합니다.(백업날짜, 파일형식등)
- 5) 복구대상 파일/폴더를 선택합니다.
- 6) 복구위치를 설정합니다.
 - 'Recover to:' 복구대상 디스크를 선택합니다.
 - 'Recover to original location' 파일 및 폴더를 원본위치에 복구합니다.
 - 'Replace existing files' 원본파일 및 폴더에 덮어쓰우기가 적용됩니다.
- 7) 'Proceed' 복구를 시작합니다.

D.Smart Recovery



- 1) 'TASK' 메뉴를 통하여 백업 내용을 확인 합니다.
- 2) Task 타입 중 'File backup' 항목을 선택 합니다.
- 3) 'Recovery' 메뉴를 클릭합니다.



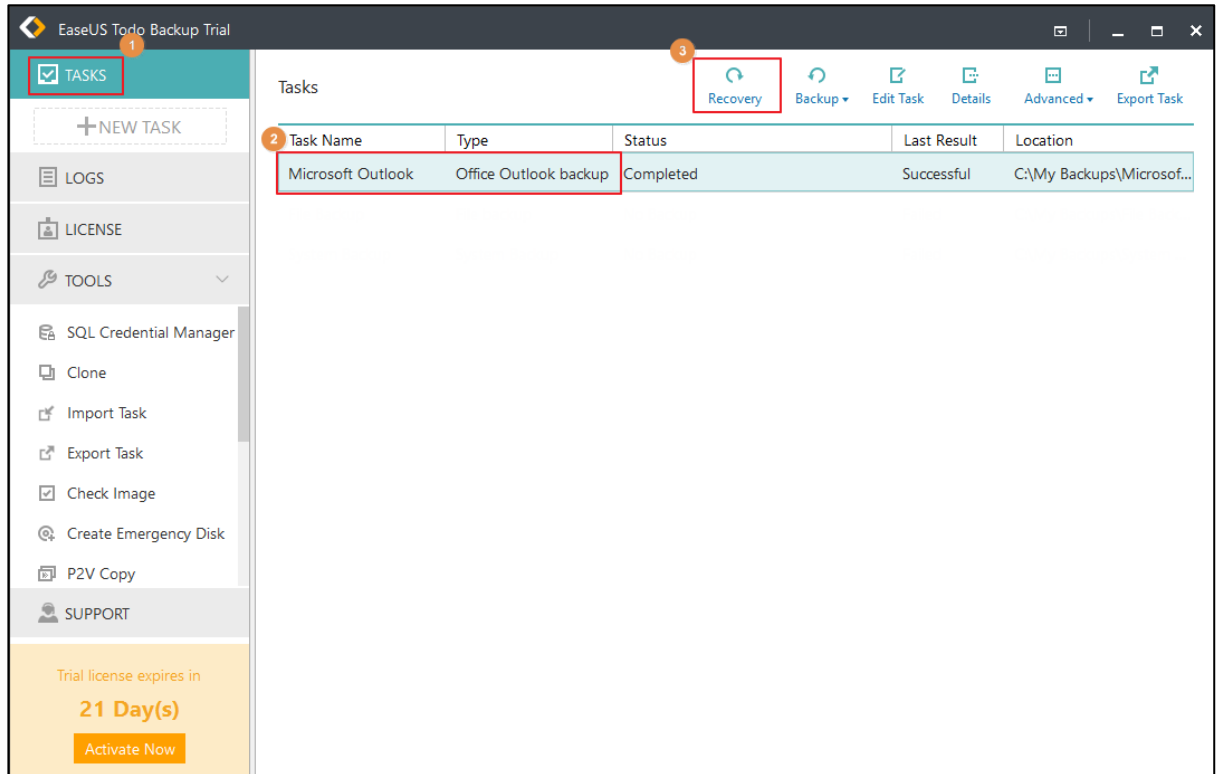
- 4) 'Smart Backup' 백업대상 파일을 선택합니다.(백업날짜, 파일형식등)
- 5) 복구대상 파일/폴더를 선택합니다.

6) 복구위치를 설정합니다.

- 'Recover to:' 복구대상 디스크를 선택합니다.
- 'Recover to original location' 파일 및 폴더를 원본위치에 복구합니다.
- 'Replace existing files' 원본파일 및 폴더에 덮어쓰우기가 적용됩니다.

7) 'Proceed' 복구를 시작합니다.

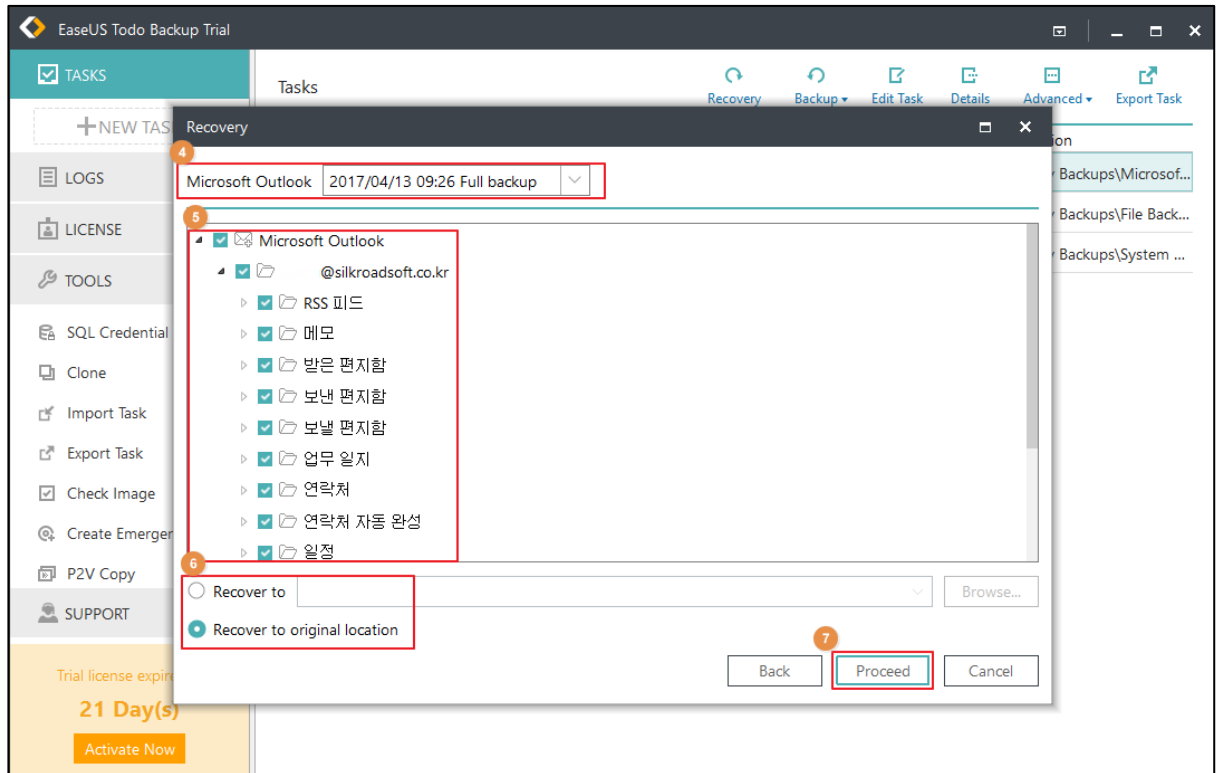
E. Mail Recovery



1) 'TASK' 메뉴를 통하여 백업 내용을 확인 합니다.

2) Task 타입 중 'File backup' 항목을 선택 합니다.

3) 'Recovery' 메뉴를 클릭합니다.



4) 'Microsoft Outlook' 백업대상 파일을 선택합니다.(백업날짜, 파일형식등)

5) 복구대상 파일/폴더를 선택합니다.

6) 복구위치를 설정합니다.

- 'Recover to:' 복구대상 디스크를 선택합니다.

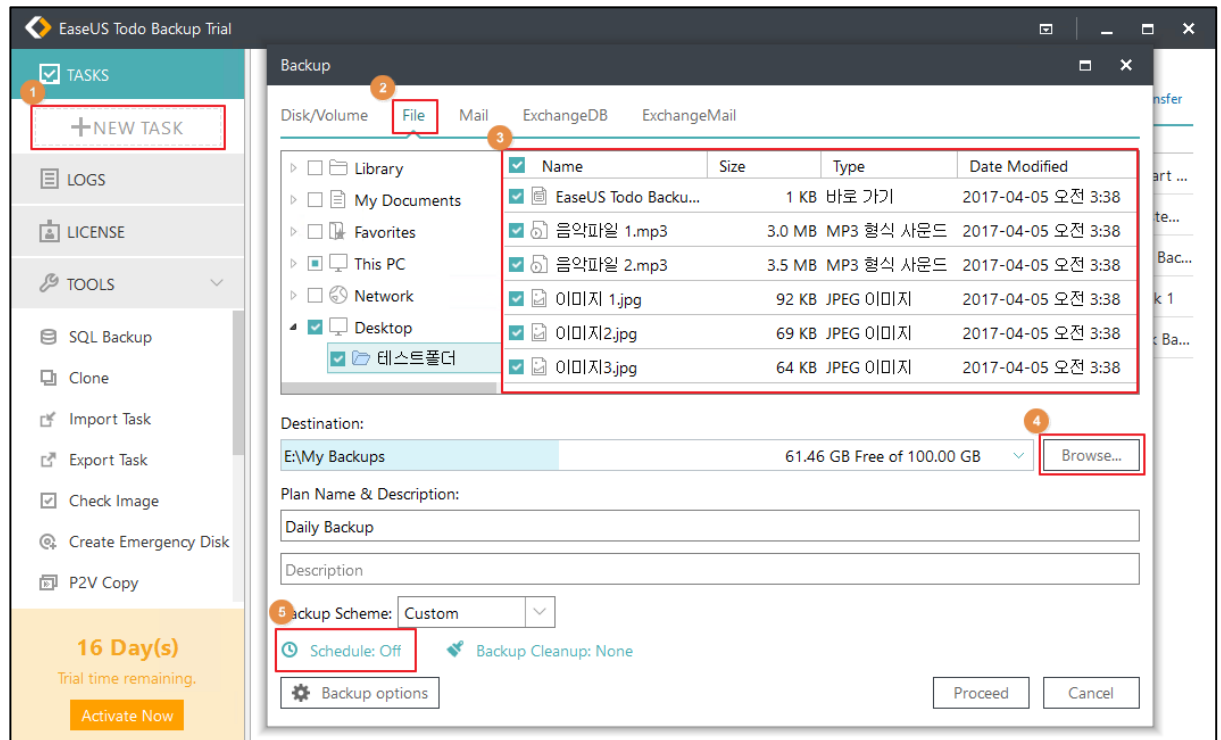
- 'Recover to original location' 파일 및 폴더를 원본위치에 복구합니다.

- 'Replace existing files' 원본파일 및 폴더에 덮어쓰우기가 적용됩니다.

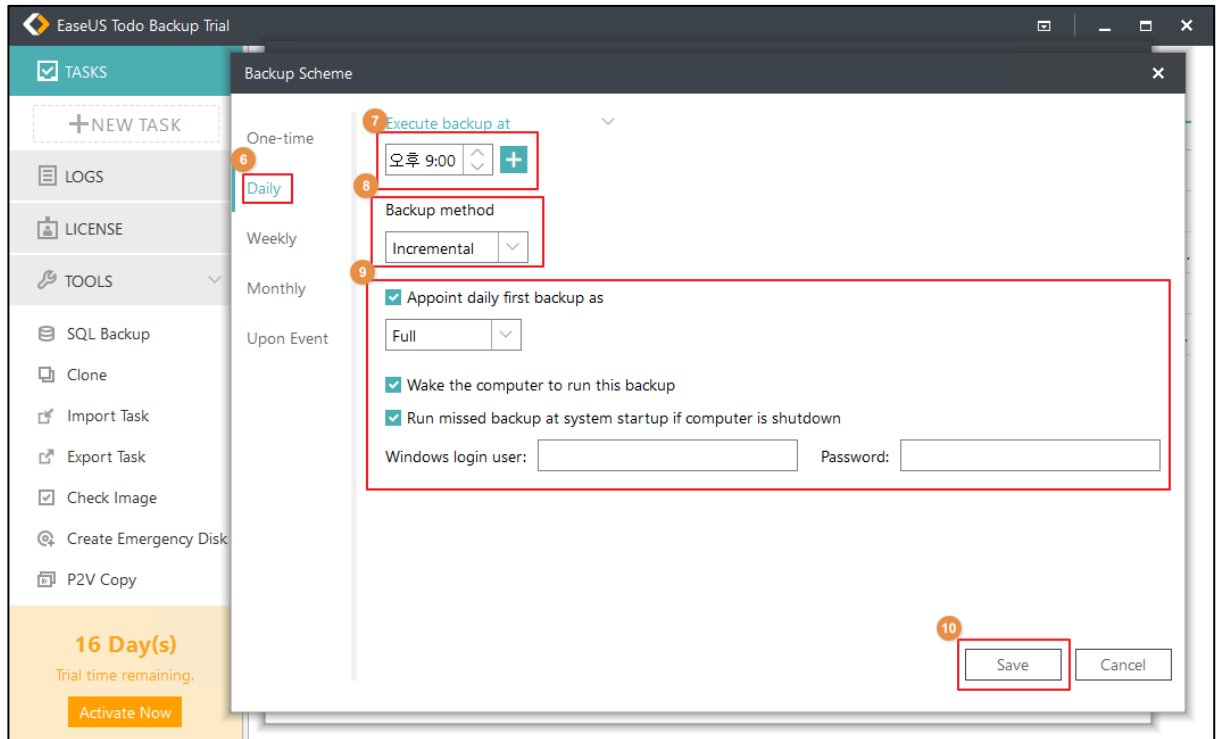
7) 'Proceed' 복구를 시작합니다.

Chapter 3. 사용예시

1) 매일 저녁 9시 특정파일 변화값(증분) 백업

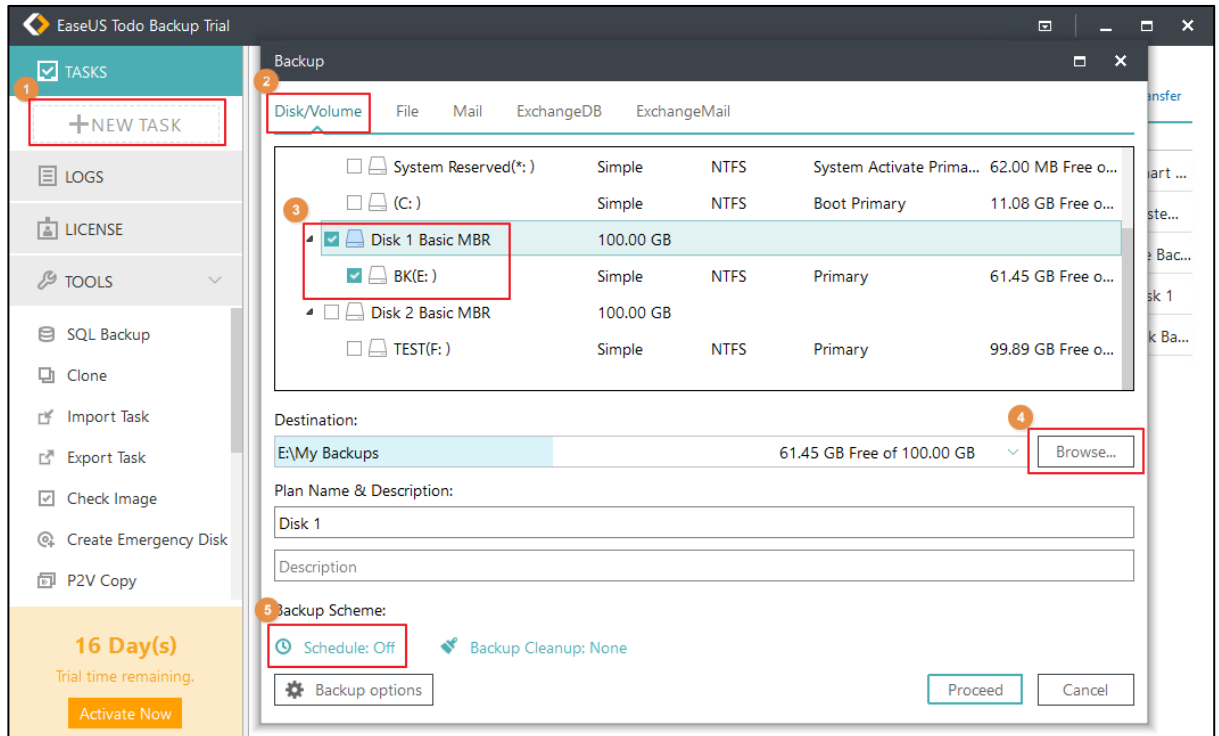


- 1) 'NEW TASK' 메뉴를 통하여 정책을 설정합니다.
- 2) 'File'메뉴를 이용하여 파일백업 선택합니다.
- 3) 백업 폴더/파일을 지정합니다.
- 4) 'Browse...' 백업파일을 생성할 디렉토리를 지정합니다.
- 5) 'Schedule: Off' 메뉴를 이용하여 스케줄 설정을 시작합니다.

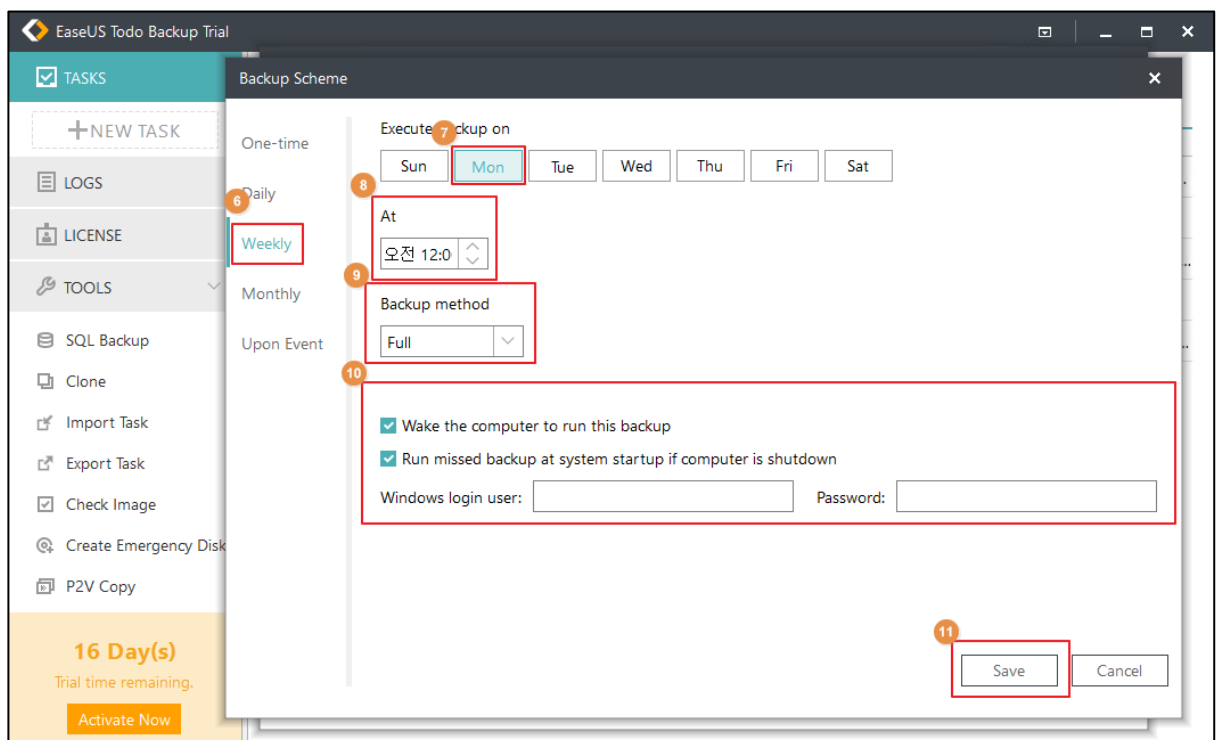


- 6) 'Daily' 메뉴를 사용합니다.
 - 7) 오후 9시로 시간을 지정합니다.
 - 8) 'Backup method'는 증분(Incremental)으로 설정합니다.
 - 9) 컴퓨터가 켜져 있을 때 백업을 하거나, 컴퓨터가 꺼져있을 경우 시스템 시작 시 자동 백업을 선택합니다.
 - 10) 'Save' 설정을 마무리합니다.
- 'Proceed' 백업을 실행합니다.

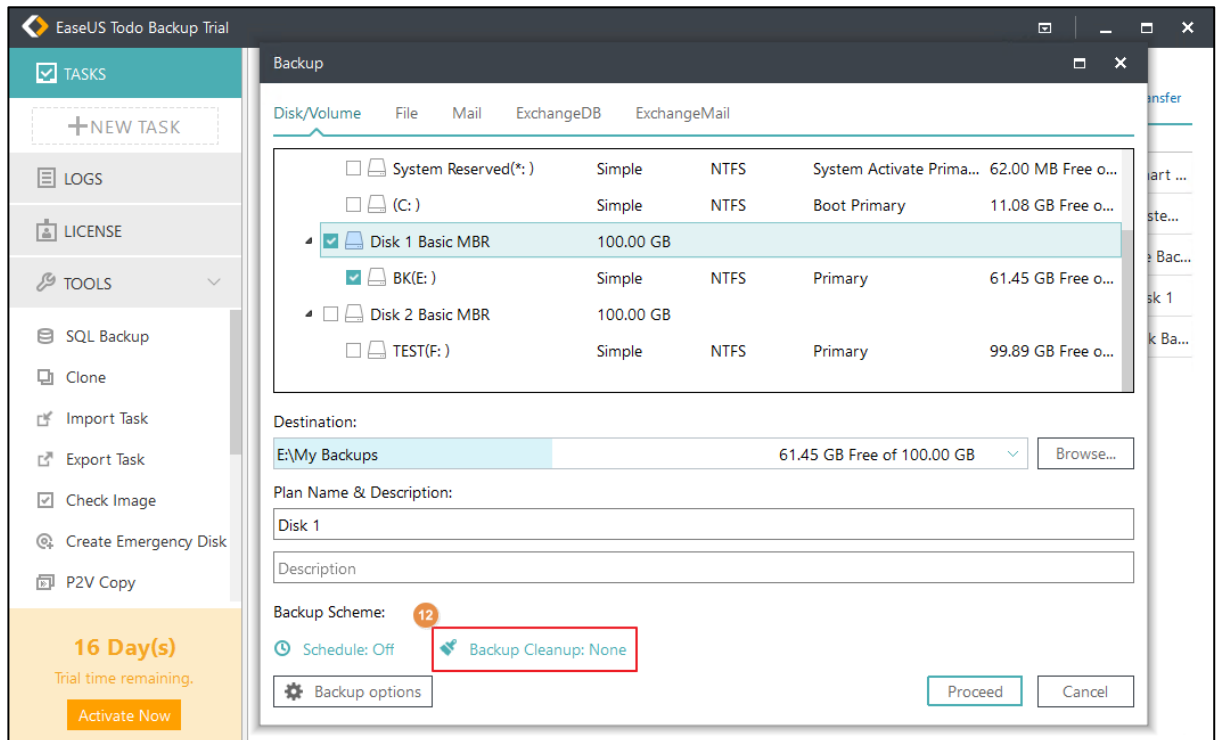
2) 매주 월요일 오전 12시 디스크 백업 및 보관 한달 설정 (PC고장 대비)



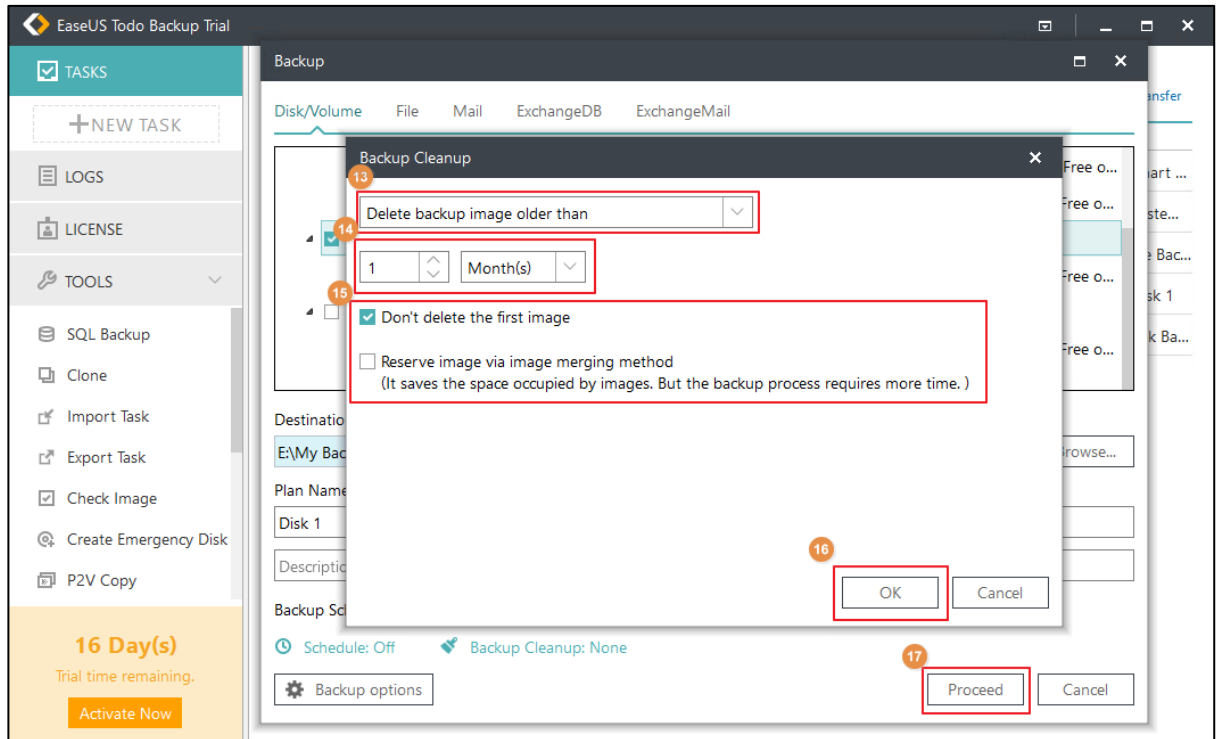
- 1) 'NEW TASK' 메뉴를 통하여 정책을 설정합니다.
- 2) 'Disk/Bolume'메뉴를 이용하여 파일백업 선택합니다.
- 3) 백업 디스크를 지정합니다.
- 4) 'Browse...' 백업파일을 생성할 디렉토리를 지정합니다.
- 5) 'Schedule: Off' 메뉴를 이용하여 스케줄 설정을 시작합니다.



- 6) 'Weekly' 메뉴를 사용합니다.
- 7) 월요일을 선택합니다.
- 8) 오전 12시로 지정합니다.
- 9) 'Backup method'는 전체(Full)로 설정합니다.
- 10) 컴퓨터가 켜져 있을 때 백업을 하거나, 컴퓨터가 꺼져있을 경우 시스템 시작 시 자동 백업을 선택합니다.
- 11) 'Save' 설정을 마무리합니다.



- 12) 'Backup Cleanup: None' 메뉴를 통하여 보관주기를 설정합니다.



13) 'Delete backup image older than' 선택합니다.

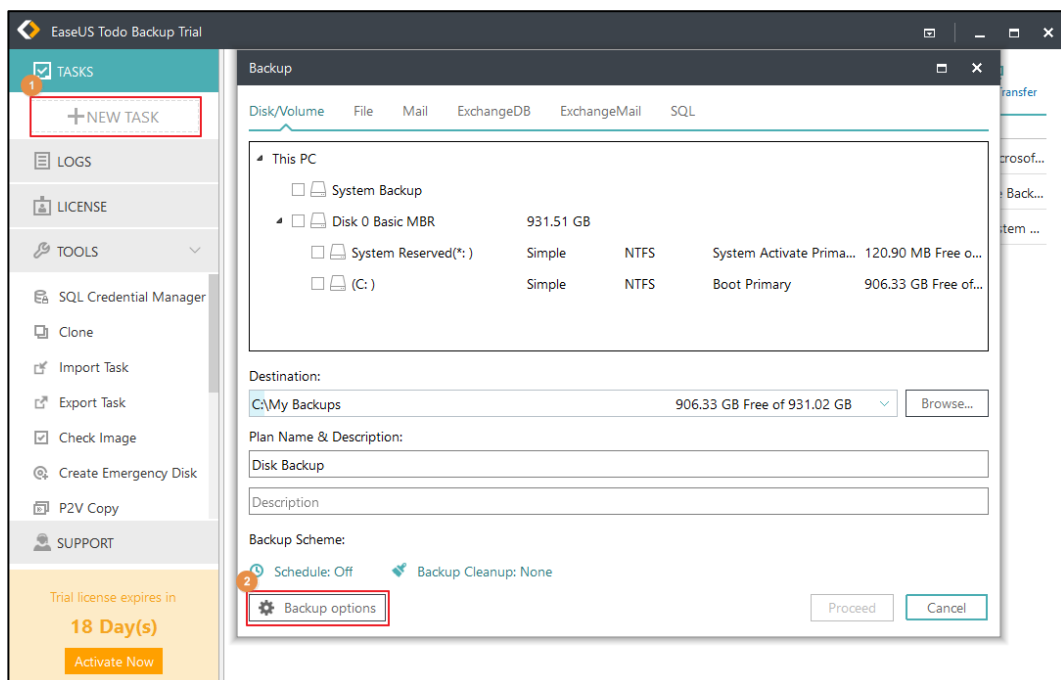
14) 'Month(s)'를 선택하여 주기를 한달로 합니다.

15) 첫번째 백업파일을 삭제 안하거나, 백업파일을 병합에 대해서 선택합니다.

16) 'OK' 설정을 마무리합니다.

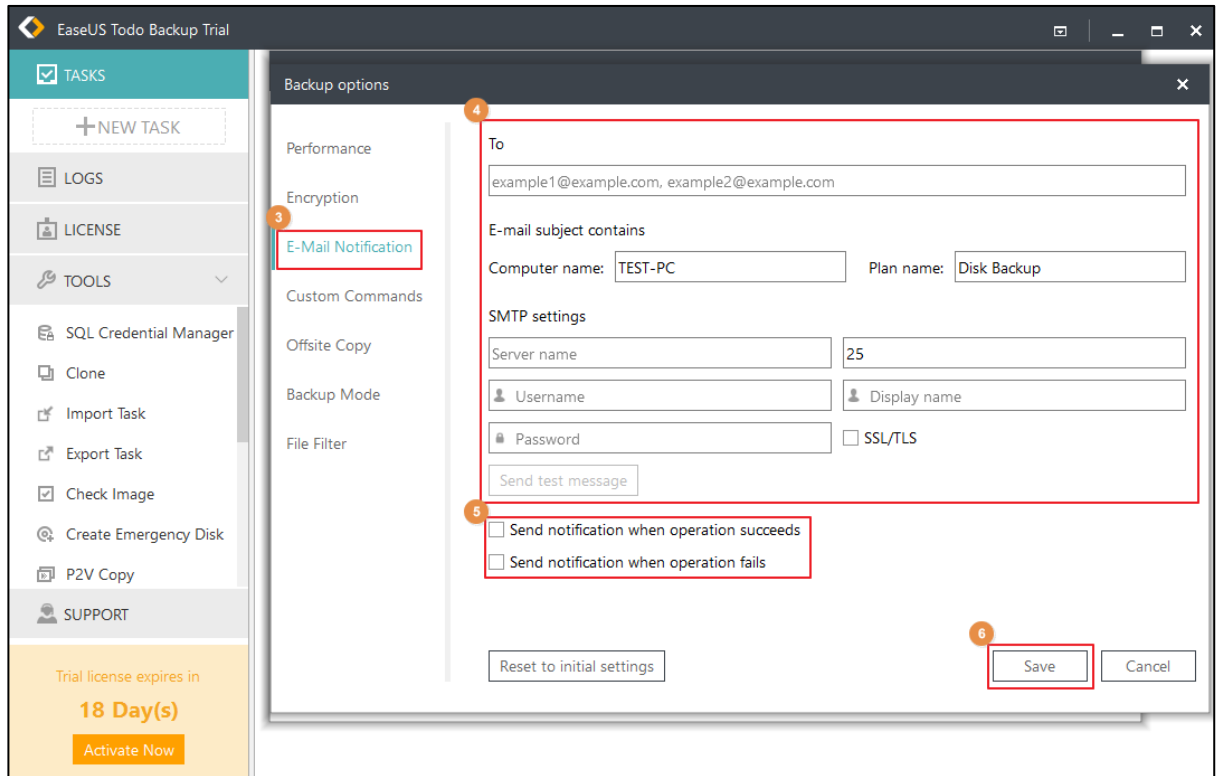
17) 'Proceed' 백업을 실행합니다.

3) 이메일 알림(백업 완료시 관리자에게 메일 알림)



1) 'NEW TASK' 메뉴를 통하여 정책을 설정합니다.

2) 'Backup options' 메뉴를 통하여 설정합니다.



3) 'E-Mail Notification'를 선택합니다.

4) 알림을 받고자 하는 E-mail 정보를 입력합니다.

5) 기본설정으로는 모든 내용이 알림이오며, 정상 백업완료/백업실패 시 알림을 설정합니다.

6) 'Save' 설정값을 저장하고 마무리합니다.